

TRƯỜNG ĐẠI HỌC DÂN LẬP HẢI PHÒNG  
NGÀNH XÂY DỰNG-KHOA KIẾN TRÚC



THUYẾT MINH ĐỒ ÁN TỐT NGHIỆP

ĐỀ TÀI:

**NHÀ VĂN HÓA PHƯỜNG HÀ KHẨU – QUẢNG NINH**

GVHD: THS. KTS.GV: NGUYỄN TRÍ TUỆ

□ □ □ □ □ □ □ □ □ □

LỚP:XD1301K

SVTH: VŨ QUÝ HÀO

MÃ SV: 1351090008

□ □ □ □ □ □ □ □ □ □

**12/12/2014**

## THUYẾT MINH ĐỒ ÁN TỐT NGHIỆP

---

### Mở đầu:

Trong cuộc sống hàng ngày, văn hóa thường được hiểu là **văn học, nghệ thuật** như **thơ ca, mỹ thuật, sân khấu, điện ảnh...** Các "trung tâm văn hóa" có ở khắp nơi chính là cách hiểu này. Một cách hiểu thông thường khác: văn hóa là cách sống bao gồm phong cách **âm thực**, trang phục, cư xử và cả đức tin, **tri thức** được tiếp nhận... Vì thế chúng ta nói một người nào đó là văn hóa cao, có văn hóa hoặc văn hóa thấp, vô văn hóa.

Trong **nhân loại học** và **xã hội học**, khái niệm văn hóa được đề cập đến theo một nghĩa rộng nhất. Văn hóa bao gồm tất cả mọi thứ vốn là một bộ phận trong đời sống con người. Văn hóa không chỉ là những gì liên quan đến **tinh thần** mà bao gồm cả **vật chất**.

Văn hóa liên kết với sự **tiến hóa sinh học** của **loài người** và nó là sản phẩm của **người thông minh (homo sapiens)**. Trong quá trình phát triển, tác động sinh học hay **bản năng** dần dần giảm bớt khi loài người đạt được trí thông minh để định dạng **môi trường** tự nhiên cho chính mình. Đến lúc này, bản tính con người không còn mang tính bản năng mà là văn hóa. Khả năng sáng tạo của con người trong việc định hình thế giới hơn hẳn bất kỳ loài **động vật** nào khác và chỉ có con người dựa vào văn hóa hơn là bản năng để đảm bảo cho sự sống còn của chủng **loài** mình. Con người có khả năng hình thành văn hóa và với tư cách là thành viên của một **xã hội**, con người tiếp thu văn hóa, bảo tồn nó đồng thời truyền đạt nó từ thế hệ này sang thế hệ khác.

### LỜI CẢM ƠN

Qua 5 năm học tại trường Đại Học DL Hải Phòng, là sinh viên khoa Xây dựng ngành Kiến Trúc khoá 2009-2014, nhờ sự dậy bảo nhiệt tình của các thầy cô giáo, sự quan tâm giúp đỡ của gia đình và bạn bè, em đã tích lũy được nhiều vốn kiến thức cần thiết để làm hành trang cho sự nghiệp kiến trúc của mình sau khi ra trường. Kết quả học tập đó đúc kết qua đồ án Tốt Nghiệp mà em sẽ trình bày dưới đây.

Em xin chân thành cảm ơn sự quan tâm giúp đỡ quý báu của các thầy cô giáo, gia đình các bạn cùng lớp.

Đặc biệt em xin trân trọng gửi lời cảm ơn tới các thầy giáo hướng dẫn:

*Ths.KTS : Nguyễn Trí Tuệ*

Người đã dồn hết nhiệt huyết của mình tận tình đóng góp những ý kiến quý báu cho đồ án của em được hoàn thành như mong muốn.

Trong quá trình thực hiện đồ án do hạn hẹp về thời gian và còn ít kinh nghiệm, do đó đồ án chắc chắn sẽ không tránh khỏi những khiếm khuyết. Em rất mong nhận được những ý kiến đóng góp để đồ án này được tốt hơn.

Em xin chân thành cảm ơn.

Hải Phòng, Ngày 12 tháng 12 năm 2014

Sinh viên

Vũ Quý Hào

## **MỤC LỤC:**

Mở đầu: .....	2
MỤC LỤC: .....	2
1. Lý do chọn đề tài.....	4
2. Thu thập thông tin khảo sát, đánh giá hiện trạng:.....	5
a. Về vị trí địa lý và điều kiện tự nhiên khí hậu của khu vực thiết kế. ....	5
b. Cơ sở hạ tầng: phương tiện giao thông, viễn thông,....	5
c. Về kinh tế, chính trị, văn hóa lịch sử của Hà Khẩu.....	5
d. Hiện trạng sử dụng đất và hiện trạng các công trình kiến trúc trong phạm vi quy hoạch .....	5
3. Nhiệm vụ thiết kế chung:.....	8
4. Ý tưởng của đồ án.....	18
5. Thiết kế nhà trưng bày gồm Chu Đậu. ....	18
- Sự cần thiết của công trình: .....	18
- Phân tích, đánh giá hiện trạng khu đất xây dựng. ....	19
- Các chỉ dẫn phục vụ thiết kế.....	19
- Yêu cầu về quy hoạch và kiến trúc: .....	20
- Nhiệm vụ thiết kế .....	11
- Ý tưởng thiết kế công trình.....	12
- Bản vẽ công trình ( Phương án chọn)- nhà trưng bày gồm.....	132
- Giải pháp kết cấu cho công trình.....	13
6. Đánh giá sự tác động khu quy hoạch đến môi trường. ....	145

### **1. Lý do chọn đề tài**

**Xuất phát từ vẻ đẹp của văn hóa, niềm tự hào dân tộc:** Sau quá trình thu thập tài liệu trên các kênh thông tin và chuyên đi thực tế tại Hà Khẩu – Quảng Ninh tôi đã được học được rất nhiều điều bổ ích cho mình và càng say mê với đề tài mà mình đã chọn. Chúng tôi thấy rằng việc xây dựng một nhà văn hóa để thể hiện được vẻ đẹp của nền văn hóa ở nơi đây là một việc nên làm và cần thiết.

Mục tiêu của văn hóa được xác định là nền tảng tinh thần, là động lực, nhân tố góp phần thúc đẩy sự nghiệp công nghiệp hóa, hiện đại hóa đất nước. Với vai trò là nơi để người dân tham gia các hoạt động đời sống văn hóa tinh thần, tuyên truyền giáo dục cũng như đáp ứng nhu cầu thụ hưởng và sáng tạo văn hóa của quần chúng, bảo tồn và phát huy các giá trị truyền thống văn hóa của dân tộc..., NVH được xem là một trong những thiết chế được xây dựng nhằm đảm bảo mục tiêu ấy.

Vai trò của nhà văn hoá trong đời sống nhân dân, nhất là nhân dân nông thôn ngày càng được khẳng định. Nhà văn hoá như một yếu tố quan trọng góp phần vào việc đẩy mạnh nếp sống văn hoá trong khu dân cư, nâng cao hiệu quả xây dựng làng văn hoá, gia đình văn hoá.

Hà Khẩu là một phường ở trung tâm miền tây thuộc thành phố Hạ Long , tỉnh Quảng Ninh. Với tài nguyên thiên nhiên phong phú và nhiều đồi núi. Hà Khẩu có một số dân tộc thiểu số như: Tày, Nùng, Sán Dìu và còn lại là người Kinh sinh sống trên địa bàn. Một nơi với sự giao hòa về văn hóa khác nhau. Thế nên việc xây dựng một công trình nhà văn hóa để phục vụ giải trí, tạo không gian vui chơi, thư giãn và giao lưu văn hóa là một điều cần thiết.



**2. Thu thập thông tin khảo sát, đánh giá hiện trạng:**

**a. Về vị trí địa lý và điều kiện tự nhiên khí hậu của khu vực thiết kế.**

**- Vị trí địa lý:**

Nằm ở trung tâm phường Hà Khẩu, tiếp giáp với khu dân cư.

Đất đai, địa hình miền núi.

**Điều kiện tự nhiên**



Nằm trong vùng khí hậu nhiệt đới có một mùa hạ nóng ẩm, mưa nhiều; một mùa đông lạnh, ít mưa và tính nhiệt đới nóng ẩm là bao trùm nhất.

Do nằm trong vành đai nhiệt đới nên hàng năm có hai lần mặt trời qua thiên đỉnh, tiềm năng về bức xạ và nhiệt độ rất phong phú.

Ảnh hưởng bởi hoàn lưu gió mùa Đông Nam Á nên khí hậu bị phân hoá thành hai mùa: mùa hạ nóng ẩm với mùa mưa, mùa đông lạnh với mùa khô.

Về nhiệt độ: được xác định có mùa đông lạnh, nhiệt độ không khí trung bình ổn định dưới 20°C. Mùa nóng có nhiệt độ trung bình ổn định trên 25°C.

Về mưa: theo quy ước chung, thời kỳ có lượng mưa ổn định trên 100 mm là mùa mưa; còn mùa khô là mùa có lượng mưa tháng ổn định dưới 100 mm.

Theo số liệu quan trắc, mùa lạnh bắt đầu từ hạ tuần tháng 11 và kết thúc vào cuối tháng 3 năm sau, mùa nóng bắt đầu từ tháng 5 và kết thúc vào đầu tháng 10.

Mùa ít mưa bắt đầu từ tháng 11 cho đến tháng 4 năm sau, mùa mưa nhiều bắt đầu từ tháng 5 và kết thúc vào đầu tháng 10.

Giữa hai mùa lạnh và mùa nóng, hai mùa khô và mùa mưa là hai thời kỳ chuyển tiếp khí hậu, mỗi thời kỳ khoảng một tháng (tháng 4 và tháng 10).

Sự chênh lệch về nhiệt độ trung bình của tháng tiêu biểu cho mùa đông (tháng 1) thấp hơn nhiệt độ trung bình của tháng tiêu biểu cho mùa hạ (tháng 7) là  $12^{\circ}\text{C}$  và thấp hơn nhiệt độ trung bình của tháng 1 theo tiêu chuẩn nhiệt độ cùng vĩ tuyến là  $5,1^{\circ}\text{C}$

#### b. Cơ sở hạ tầng.



Phường Hà Khẩu – Quảng Ninh là nơi giao nhau của hai tuyến đường quốc lộ 18A và đường 279 và một tuyến đường tàu liên tỉnh khoảng 2km chạy qua địa bàn.

#### c. Về kinh tế, chính trị, văn hóa lịch sử của Hà Khẩu.

Tài nguyên chính là những đồi đất sét tốt làm nguyên liệu **gốm**. Trên địa bàn có Nhà máy Viglacera **anh hùng lao động** với thương hiệu *Viglacera Hạ Long* và *Gạch Giếng Đáy* nổi tiếng (trước đây là Công ty Gốm xây dựng Hạ Long của **Bộ Xây Dựng**), Xí nghiệp xăng dầu Quảng Ninh và Công ty cổ phần Công trình giao thông Quảng Ninh.

Quốc lộ 18A và tỉnh lộ 326 tạo nên ngã ba Đường Mới ở trung tâm phường với Chợ Hà Khẩu. Dân trong phường chủ yếu là công nhân xí nghiệp nhà máy, một số làm nông nghiệp và dịch vụ.

Các đường phố chính: Tiêu Giao, An Tiêm, Việt Thắng, Cái Lân, Hà Khẩu,..

#### d. Hiện trạng sử dụng đất và hiện trạng các công trình kiến trúc trong phạm vi quy hoạch



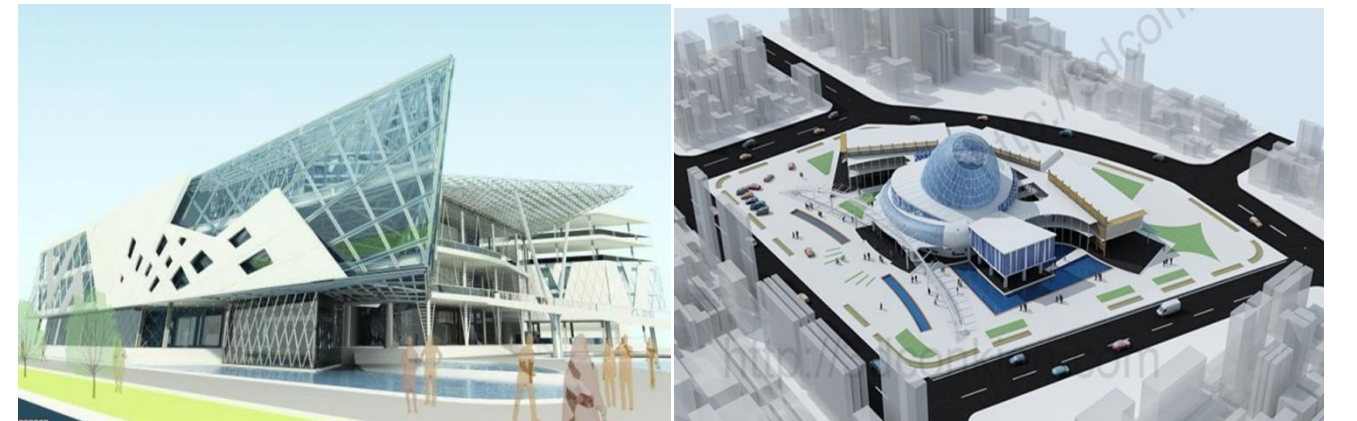
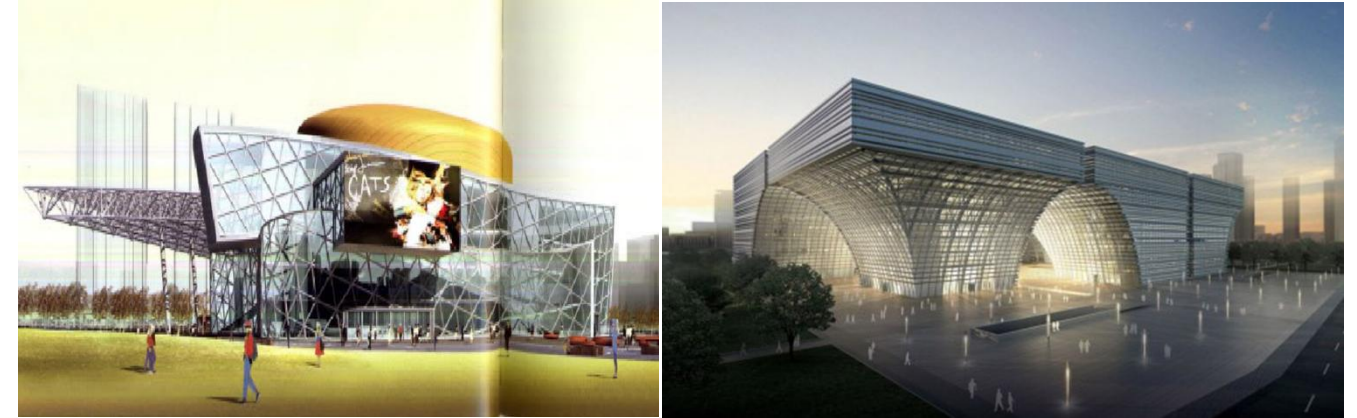


- Một số hình ảnh về các lễ hội đậm nét văn hóa.



### 3. Nhiệm vụ thiết kế chung

- Một số hình ảnh tham khảo về các nhà văn hóa và câu lạc bộ:

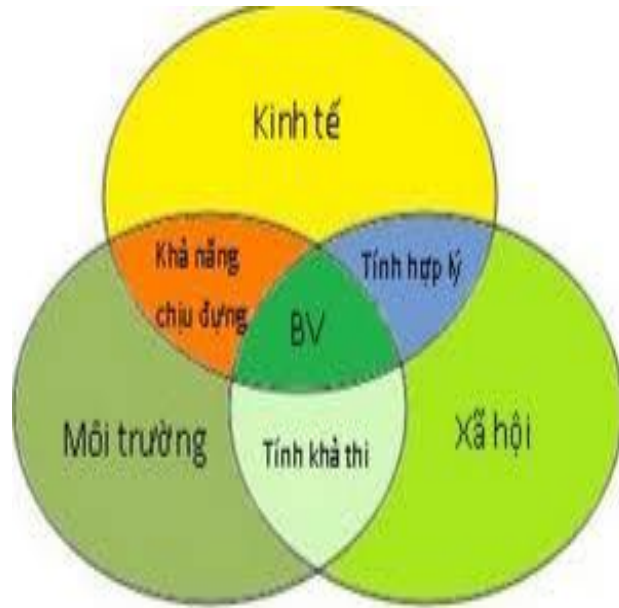


Ý TƯỞNG

Mục tiêu hướng đến của đồ án và các nguyên tắc thiết kế.



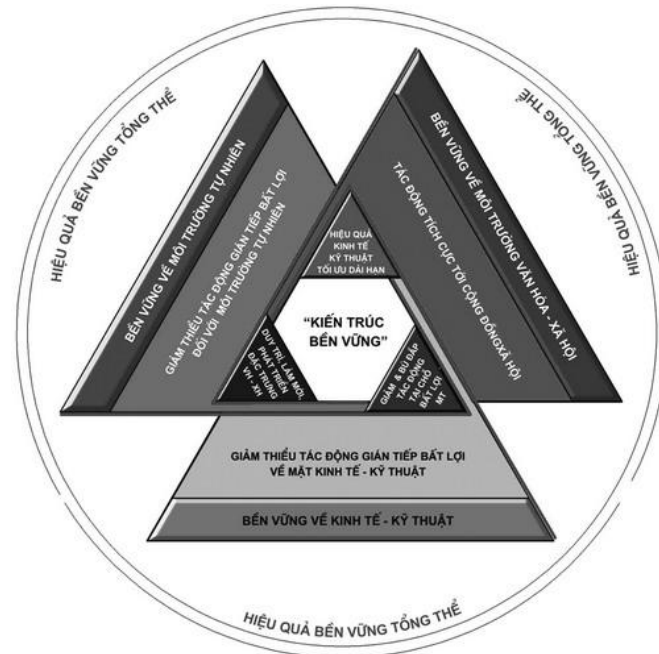
**Thích dụng - Vững bền - Mỹ quan - Kinh tế**  
**Thích dụng - Vững bền - Mỹ quan - Kinh tế**



**Minh họa cho phát triển bền vững**

chung:

1. Hướng đến mục tiêu thiết kế như đã đặt ra ở trên. Toàn bộ công trình xây dựng và mở rộng quy mô với diện tích hơn 3.2ha. Nhằm đáp ứng nhu cầu về công năng sử dụng, kiến trúc cảnh quan, phù hợp về quy hoạch và sự phát triển chung của vùng.
2. Đối với nhà văn hóa đảm bảo đây chuyên công năng để tổ chức các sự kiện liên quan tới văn hóa, vui chơi giải trí của mọi người. Đặc biệt thể hiện được nét văn hóa trong thẩm mỹ và cũng hợp với tổng thể cũng rất quan trọng.
3. Đối với các công trình phụ trợ đảm bảo công năng và thẩm mỹ.



**Mục tiêu thiết kế**

**Ý tưởng của đồ án.**

**Từ mục tiêu đến ý tưởng:**

Xây dựng lại một công trình nhà văn hóa mang vẻ đẹp kết hợp hiện đại và dân tộc.  
 Xuất phát ý từ những ô vuông vắn trên thửa ruộng bậc thang, sự sắp xếp khối vuông chông lóp tạt nên một sự bền vững chắc chắn.

**Phân tích ý tưởng mặt bằng tổng thể khu đất**

Mặt bằng tổng thể khu đất chọn lấy ý tưởng từ những hình khối vuông vắn trên thửa ruộng bậc thang và sự vui nhộn đẹp mắt của cảnh quan hoa lá. Những họa tiết vẩy áo của những người dân tộc vùng miền.

Toàn bộ công trình được xây dựng theo dạng hợp khối để luôn tạo cảm giác mới mẻ cho mọi người. Công trình được bố trí hợp lý và logic. Cảnh quan kiến trúc vừa mang được sắc thái hiện đại nhưng cũng thể hiện được sắc thái dân tộc và mang bản sắc riêng của văn hóa Hà Khẩu. Các yếu tố cảnh quan, mặt nước được khai thác triệt để. Các công trình trong khu đất quy hoạch hợp lý về quy mô, diện tích, đảm bảo thông gió, chiếu sáng, tránh nắng hướng tây... cũng như mối quan hệ giữa các công trình với nhau cũng đã được xem xét kỹ lưỡng.

Điểm nhấn của công trình được thể hiện ở quảng trường chính, kết hợp vườn dạo ngoài cùng với công trình nhà văn hóa tạo nên một điểm hút lớn khi ta quan sát.

**3. Thiết kế nhà văn hóa:**

**- Sự cần thiết của công trình:**

Quá trình khảo sát hiện trạng và nghiên cứu cho thấy việc dựng một nhà văn hóa là điều hoàn toàn nên làm. Bởi nhu cầu văn hóa, giải trí vui chơi của mọi người cần được đẩy lên cao. Đáp ứng được điều đó thì công việc lao động làm việc mới đạt được hiệu quả.



- **Phân tích, đánh giá hiện trạng khu đất xây dựng.**

**Địa điểm, vị trí khu đất xây dựng:**

Địa điểm: Nằm trong trung tâm của phường Hà Khẩu, thành phố Hạ Long, tỉnh Quảng Ninh.

Khu đất xây dựng có phạm vi ranh giới như sau:

Phía Bắc: Giáp với đường quốc lộ 18A.

Phía Nam: Giáp với tuyến đường ray liên tỉnh.

Phía đông: Giáp với khu dân cư.

Phía Tây: Giáp với khu nhà dân cư.

Diện tích khu đất: 32.000m<sup>2</sup> (3.2ha).

**Phân loại nhóm, cấp và bậc chịu lửa**

Loại công trình: Công trình văn hóa.

Nhóm: B

Cấp công trình: cấp đặc biệt.

Bậc chịu lửa: Bậc 1

**Quy mô công trình:**

Diện tích khu đất: 32.000m<sup>2</sup>.

Diện tích xây dựng: 7000m<sup>2</sup>.

Mật độ xây dựng: 45%

Các chỉ dẫn phục vụ thiết kế

Xây dựng công trình đảm bảo đáp ứng nhu cầu về công năng sử dụng, kiến trúc cảnh quan và phù hợp với quy hoạch và sự phát triển.

Nhà văn hóa là nơi tổ chức cũng như biểu diễn các sự kiện văn hóa, nó còn có thể kết hợp làm khu vui chơi giải trí thư giãn cho mọi người hàng ngày để xua tan những mệt mỏi của công việc. Nhà văn hóa cũng phục vụ nhu cầu nghiên cứu, giáo dục, tham quan và hưởng thụ văn hóa của nhân dân và khách tham quan. Thúc đẩy quá trình giao lưu kinh tế và hội nhập quốc tế.

Là công trình chính và cũng là khối nhà chính của công trình. Hình khối làm sao phải thu hút sự chú ý của khách, gây cảm giác tò mò muốn khám phá cho mọi người.

Sảnh chính là điểm khởi đầu của quá trình tham quan, như bước chuyển tiếp giữa khu vực sảnh và khu vực trưng bày. Đây là một không gian có tính hoành tráng và trang trọng nhằm tạo ấn tượng ban đầu và chuẩn bị tinh thần cho người xem đón nhận nội dung trưng bày. Vì vậy không gian này không chứa đựng hiện vật cụ thể mà mang tính văn hóa và tượng trưng cao, để ấn tượng mà nó tạo ra có thể chi phối người xem trong suốt quá trình tham quan.

Giải pháp chiếu sáng có ý nghĩa rất quan trọng. Yêu cầu kỹ thuật đòi hỏi ánh sáng phải lột tả được giá trị của hiện vật và tạo điều kiện tối ưu để cảm thụ nội dung trưng bày (không gây chói lóa mắt, không bị sập bóng, không làm sai lệch cảm giác...). Chính thông qua cảm nhận bằng ánh sáng mà ta có thể hình dung được đặc điểm bên ngoài (hình khối, chất liệu bề mặt) cũng như bên trong (đặc, rỗng, độ lớn..) của một vật thể, nghĩa là về mặt kiến trúc ánh sáng có vai trò như một phương tiện tạo hình và hoạch định không gian rất hiệu quả.

Đặc biệt có thể dùng ánh sáng kết hợp với các quy luật thị giác để nhấn mạnh và tăng cường cảm xúc, tạo nên những hiệu quả tinh thần hoành tráng. (Ví dụ như: những thủ pháp kiến trúc không gian phòng khánh tiết). Ý đồ chiếu sáng được thể hiện qua giải pháp kết cấu mái của không gian trưng bày, nghĩa là được phản ánh trong khối công trình và trực tiếp góp phần tạo dựng nên hình tượng kiến trúc của bảo tàng. Sử dụng ánh sáng một cách nghệ thuật và tinh tế sẽ đạt tới một ngôn ngữ kiến trúc chất lọc và cô đọng, thể hiện rõ đặc thù của bảo tàng như một công trình văn hóa cao cấp.

Khối thư viện cũng đảm bảo được dây chuyền công năng thích hợp, để phục vụ công việc học tập nghiên cứu, bố trí cây xanh và thông thoáng cũng hết sức quan trọng. Phù hợp với một công trình văn hóa.

Khối quan trọng mà cần phải chú ý là khối khán phòng. Được xây dựng và thiết kế với 500 chỗ ngồi. Khán phòng có thể đáp ứng được việc tổ chức các sự kiện văn hóa giải trí lớn. Là một khối lớn nên việc bố trí công năng và giao thông hết sức quan trọng. Các giải pháp về ánh sáng, âm thanh được nhấn mạnh để tạo không gian. Mọi quy tắc chuẩn mực được thực hiện theo quy chế xây dựng.

Các khối vui chơi giải trí, chiếu phim được tổ chức hiện đại đáp ứng được sự phát triển của mọi người. Các nhu cầu về giải trí được nâng tầm. Giao thông thuận tiện thông thoáng là cũng hết sức quan trọng để đáp ứng được mỹ quan cũng như tạo cảm giác thoải mái nhất cho mọi người.

Yêu cầu về quy hoạch và kiến trúc:

Bố trí công trình phải đảm bảo:

- Tuân thủ theo đúng quy hoạch đã được phê duyệt.
- Quy hoạch giao thông nội bộ trong công trình phù hợp, có mối liên hệ chặt chẽ giữa các phòng chức năng liên quan đến nhau.
- Tạo sự hài hòa thống nhất, liên hệ về mặt quy hoạch không gian với các công trình xung quanh.

Yêu cầu về kiến trúc cảnh quan:

- Kiến trúc công trình tạo điểm nhấn cho khu vực, đặc biệt là điểm nhìn từ phía đường chính vào, hài hòa với khung cảnh xung quanh và có tính biểu tượng cao.
- Khối công trình phải có kiến trúc hiện đại phù hợp với khí hậu, thời tiết.
- Phòng trưng bày phải đảm bảo phòng chống hư hỏng, trộm cắp, lửa, ẩm ướt, quá khô, ánh sáng mặt trời mạnh và bụi bặm.
- Phải bố trí các phòng hợp lý để tạo thành dây chuyền tham quan liên tục, thuận tiện.. Đối với khu vực dành cho trưng bày không thực hiện xây vách ngăn, chỉ thực hiện xây vách ngăn đối với các phòng làm việc, phòng họp, phòng khách, kho phục chế, bảo quản tài liệu, hiện vật và
- Kiến trúc cảnh quan bên ngoài phải thể hiện được sự hài hòa với kiến trúc cảnh quan công trình chính. Sân vườn, tiểu cảnh, bồn hoa, đài phun nước,... là các công trình phụ trợ cần phải bố trí hợp lý, tạo sự thống nhất về cảnh quan của cả công trình.
- Công trình phải chú ý đến các khu chức năng, giao thông dành riêng cho người khuyết tật.

Giải pháp giao thông nội bộ:

- Giao thông đứng: sử dụng hệ thống thang tải để vận chuyển hiện vật, tài liệu giữa các tầng. Ngoài ra có hệ thống bộ phục vụ giao thông và thoát hiểm. Chú ý đến giao thông cho người tàn tật.

- **Nhiệm vụ thiết kế**

STT	TÊN PHÒNG VÀ CHỨC NĂNG	SỐ PHÒNG	DIỆN TÍCH (M2)
<b>1</b>	<b>MẶT BẰNG TRỆT</b>		
	Sảnh chung	1	825
	Vườn dạo		550
	Trung bày văn hóa vùng miền		775
	Không gian văn hóa		390
	Không gian giới thiệu văn hóa ẩm thực		850
	Khu trưng bày các sản phẩm trang phục dân tộc		1000
	Quầy thông tin		40
	Wc		40
	Hội thảo kí kết		200
	Phòng CLB	3	100
	Wc		30
<b>2</b>	<b>MẶT BẰNG TẦNG 2</b>		
	Sảnh khán phòng		750
	Khán phòng 350 chỗ		650
	Phòng kĩ thuật nghiệp vụ		20
	Hóa trang nam		20
	Hóa trang nữ		20
	Kho		15
	Wc		30
<b>2.1</b>	<b>Thư viện</b>		
	Kho sách báo kín		100
	Thư viện lớn		425
	Phòng chủ nhiệm		15

	Phòng làm việc lớn		40
	Phòng đọc nhóm	4	35
	Wc	2	25
<b>2.2</b>	<b>Khu hành chính</b>		
	Phòng makerting		125
	Phòng chuẩn bị		60
	Phòng truyền thông		60
	Phòng kế toán		60
	Kho		25
	Phòng họp		100
	Phòng giám đốc		50
	Phòng phó giám đốc		50
	Phòng tiếp khách		80
	Wc		30
<b>2.3</b>	<b>Khối học</b>		
	Phòng học lớn	4	120
	Phòng học đa năng	1	400
	Kho		25
	Wc	2	40
<b>3</b>	<b>MẶT BẰNG TẦNG 3</b>		
	Sảnh tầng		200
	Sân dạo ngoài trời		550
	Phòng sinh hoạt CLB	6	80
	WC		50
	Chiếu phim 3D		420
	Phòng quản lý		30
	Phòng biên tập phim		30

Ý TƯỞNG

	Phòng hậu kì		30
	Kho tư liệu		30
	Phòng nghỉ nam		30
	Phòng nghỉ nữ		30
	Wc		30
	Quầy ăn nhanh		200
	Kho		40
<b>4</b>	<b>MẶT BẰNG TẦNG 4</b>		
	Sảnh tầng		200
	Khu chơi điện tử		450
	Game thi đấu		100
	Vui chơi trẻ em		230
	Wc	2	60
	Tưng bày		200
	Bar cafe		250
	Quầy phục vụ		30
	Kho	2	35
	Phòng nghỉ nam		50
	Phòng nghỉ nữ		50
	Phòng kĩ thuật		25
<b>5</b>	<b>TẦNG THƯỢNG</b>		
	Phòng kĩ thuật	2	25

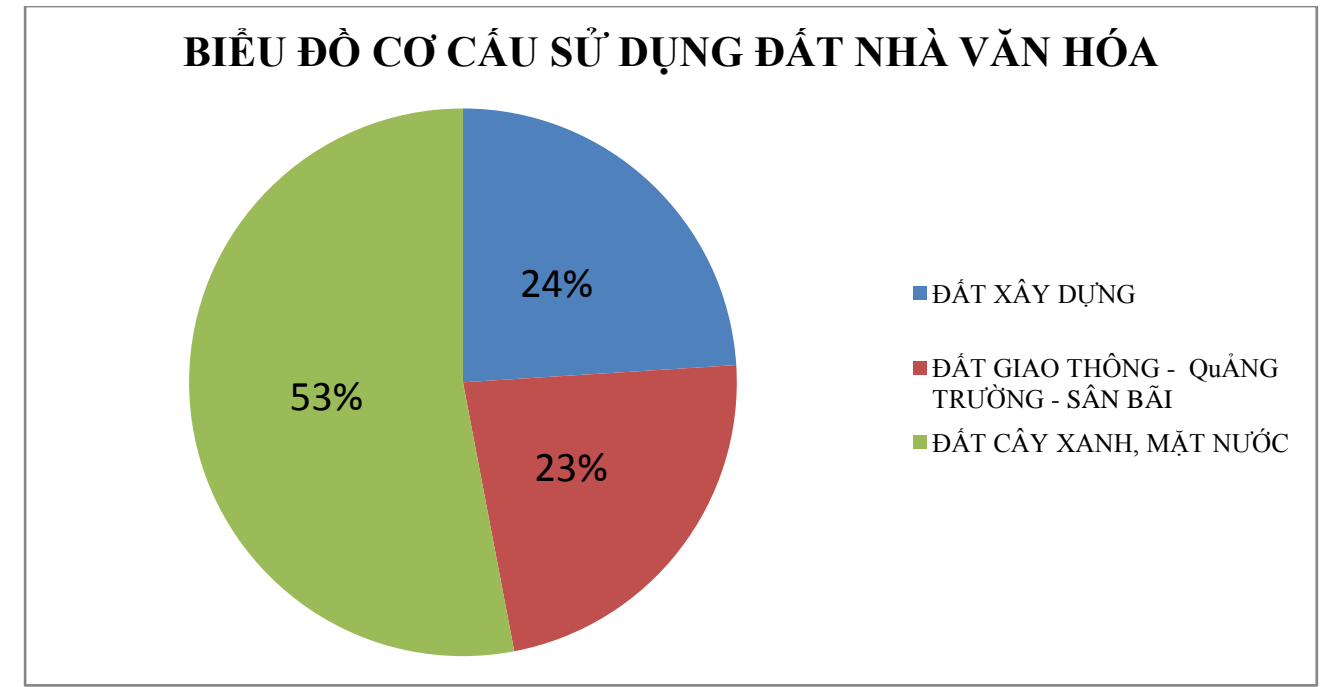
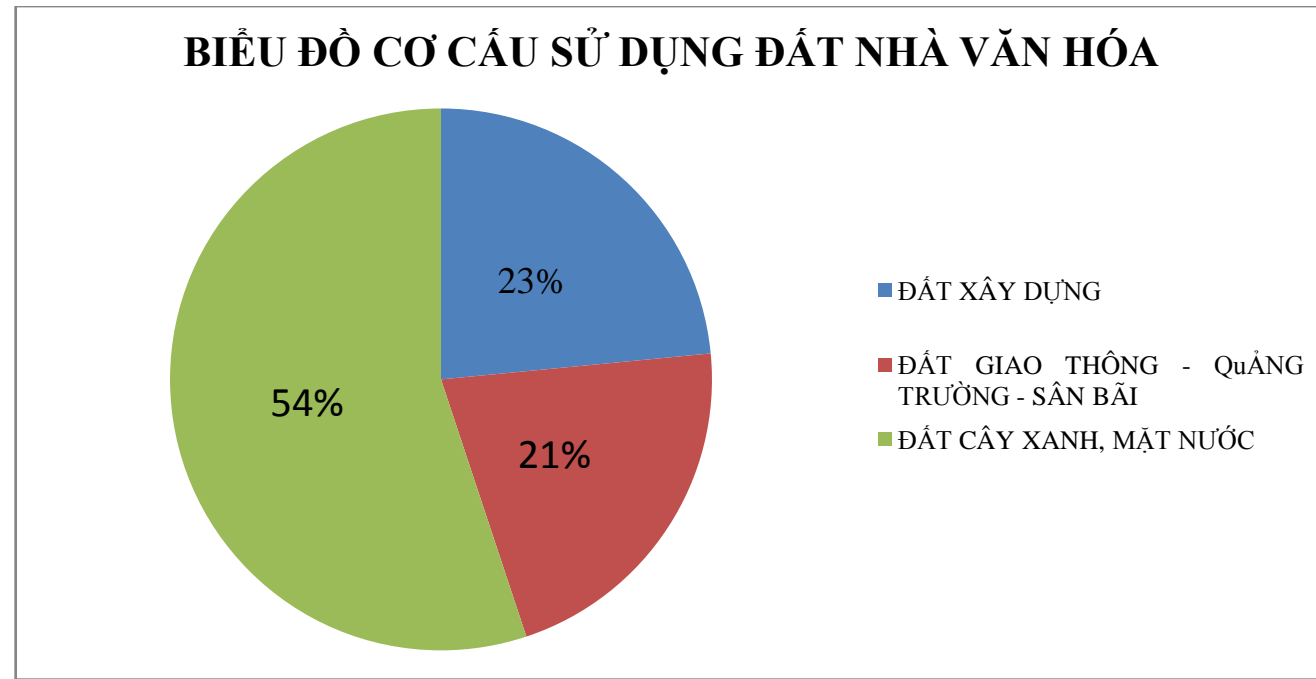
		<b>(m2)</b>	
1	TỔNG DIỆN TÍCH KHU VỰC		100
2	ĐẤT XÂY DỰNG		25
3	ĐẤT GIAO THÔNG – QUẢNG TRƯỜNG – SÂN BÃI		21
4	ĐẤT CÂY XANH, MẶT NƯỚC		54

- Ý tưởng thiết kế công trình.

**CÁC CHỈ TIÊU TÍNH TOÁN:**

**BẢNG THỐNG KÊ SỬ DỤNG ĐẤT NHÀ VĂN HÓA**

STT	CÁC LOẠI ĐẤT	DIỆN TÍCH	TỶ LỆ(%)
-----	--------------	-----------	----------



Mặt bằng tổng thể khu nhà văn hóa (Phương án so sánh)

**CÁC CHỈ TIÊU TÍNH TOÁN:**

**BẢNG THỐNG KÊ SỬ DỤNG ĐẤT NHÀ VĂN HÓA**

STT	CÁC LOẠI ĐẤT	DIỆN TÍCH (m <sup>2</sup> )	TỶ LỆ (%)
1	TỔNG DIỆN TÍCH KHU VỰC		100
2	ĐẤT XÂY DỰNG		25
3	ĐẤT GIAO THÔNG – QUẢNG TRƯỜNG – SÂN BÃI		25
4	ĐẤT CÂY XANH, MẶT NƯỚC		50

Mặt bằng tổng thể khu nhà văn hóa (Phương chọn)

**- Giải pháp kết cấu cho công trình.**

Căn cứ vào quy mô công trình, yêu cầu kiến trúc, cấp độ công trình, kết cấu được sử dụng trong các hạng công trình phải đảm bảo an toàn và bền vững cho công trình.

Sự cần thiết của công trình:

- Công trình xây dựng nhằm mục đích: Đáp ứng được nhu cầu tổ chức các sự kiện liên quan đến văn hóa, vui chơi giải trí của mọi người...

- Là công trình kết hợp được nét đẹp hiện đại và truyền thống của văn hóa dân tộc.

**KẾT LUẬN**

**Đánh giá sự tác động khu quy hoạch đến môi trường.**

Đánh giá tác động môi trường

Là một công trình văn hóa nên không có ảnh hưởng tác động ô nhiễm môi trường. Duy chỉ có nước thải từ các khu vệ dinh và phục chế công trình.

Biện pháp xử lý: Lợi dụng yếu tố địa hình. Thêm cây xanh trong sân vườn để giải quyết vấn đề vi khí hậu cho khu vực, mặt khác ngăn bụi và tiếng ồn. Toàn bộ hệ thống nước sinh hoạt trước khi thải vào hệ thống thoát nước chung của khu vực sẽ được thông qua các bể phốt, bể tự hoại, thiết bị khử trùng.

Đây là đồ án thiết kế Nhà văn hóa phường Hà khẩu thuộc thành phố Hạ Long, tỉnh Quảng Ninh.

Bảo tàng thiết kế nhằm mục đích tạo một không gian để tổ chức các sự kiện biểu diễn văn hóa đồng thời tạo một môi trường học tập cũng như vui chơi giải trí cho mọi người. Nội dung của đề án bố trí các khu vực chức năng nhằm khai thác các loại hình thăm quan, triển lãm cũng như vui chơi giải trí làm cho mọi người cảm thấy thư giãn yêu đời hơn.

- Đồ án đã căn cứ vào các cơ sở pháp lý của nhà nước và của địa phương để nghiên cứu theo các cơ sở đó nhất là cơ sở hình thành các tiêu dự án nhà văn hóa, câu lạc bộ.

- Khai thác các lợi thế về truyền thống văn hoá, vui chơi giải trí giúp cho mọi người ngày càng tiếp cận công trình nhiều hơn, và có thể coi công trình như một mái nhà thứ hai.